

発行 passtell

発行：株式会社サンロフト パステル事業部
創刊：2008年6月20日(年4回発行)
発送先数：11,805施設
(無料購読・掲載依頼のお問い合わせ)
〒425-0074 静岡県焼津市柳新屋436-1
☎ 054-626-8888
🌐 <https://passtell.jp/>

園づくり・人づくりを考えるIT専門紙 パステルIT新聞

【春号】
第189号
- 年4回発行 -



智光こども園
の教育方針
を知る

子どもの遊びと学びの秘密🔒

智光こども園
(静岡県掛川市)

城下町にある園のすぐ近くには桜並木があり、春が近づくと、園内からも桜の様子を眺めることができます。つぼみがふくらみ、少しずつ花が開いていく様子を見ながら「だいふ咲いてきたね」と子どもたちの会話も弾みます。季節や草木の小さな変化に気づくまなざしを、自然との触れ合いの中で大切に育んでいます。



子どもの遊びと学びの秘密！ 詳細は8面へ！

特集 誰通の取り組み

主体性と当事者性を育む 「こどもも社会」をつなぐ 誰でも通園の実践

こども誰でも通園制度が全国で本格化される前に、認定こども園さくら(栃木県)では3年前から実践を重ねてきました。子どもが段階的に社会と関わっていく「こども社会」という考えを、誰通の役割を活かして形にする取り組みを紹介します。

波紋のように広がる こども社会のしくみ

認定こども園さくらでは、2023年度から、こども誰でも通園制度(以下、誰通)に取り組んでいます。隣接する子育て支援センターを窓口として利用を受け入れ、しばらく親子通園を経て、園に慣れた子どもたちは在園児の中に自然にまぎって遊び、共に昼食をとり、お昼寝をして帰る日常が定着しています。

こうした受け入れの根底には、堀昌浩園長が以前から大切にしてきた「ラーニングジャーニー」構想があります。それは、「子どもは旅をするように学びながら成長していく」という考え方。その中心にある主体性と当事者性が育つしくみを「こども社会」と呼び、「子どもはこども社会の中で育つ」と誰通利用の保護者にも説明しています。

同園では、子どもの「やりたい/やりたくない」と意見を表明できる権利を尊重し、給食も13時までの約束の中で食べる時間を自分で選びます。また、運動会の代わりとなる「スポーツフェスティバル」では、子どもたちが内容を考えるなど、主体性を発揮できる場面を大切にしています。

一方で、社会の中で自分事として関わる意識は、人と共に生活する文化の中で、後天的に育まれるものといえます。同園では、育児担当からクラス、学年、園、そして地域へと、波紋のように社会との関わりが広がるしくみをつくっています。「ゆっくりだけど確実に積み上げていける社会を。」

ICTと運用を整え 負担を減らす

この運営を支えるのは、園のしくみとICT、そして外部との連携です。検討段階の保護者対応は、(株)こころのLINEを活用した問合せ窓口サービスに委託。保育者が関わるのは利用前の面談からとし、負担を減らしています。予約も同サービスで受け付け、子どもの様子の共有には、在園児向けに運用している

そうした関係を広げていくのが、誰通でもあるし、誰通利用の子どもによる多様なも園内で生まれる」と堀園長。子育て支援センター、誰通、通常保育と、家庭から在園児がつくる社会(こども社会)へ段階的な「グラデーション」となる環境を整えています。

園生活の中でも、「こども社会」は自然に生まれています。初めての環境で不安な誰通の子どもも、在園児の遊びに引き寄せられ、輪に入っていきます。不安そうな様子を察して、在園児がおもちゃを貸す姿も見られるといいます。こうした関係性を保つため、受け入れは6名までとし、新しく入る子は在園児の5%程度を目安にしています。

人と人が関わり合う社会へ



「保育は人創り」と語る堀園長

見守る「保育者共同体」としての意識を育んでいます。誰通の親子通園では、保護者が保育の様子を間近で見ること、子どもが自分でやろうとする姿を保育者が見守る関わり方に気づくこともあります。

こうしたしくみを通して、子ども・保育者・保護者の三者が当事者として関わっていく「一つの社会」が、ここに生まれています。

点もあります。堀園長は「より質の高いこども社会をつくりあげるためにも、一秒刻みで先生たちの時間を確保する必要があります。そのためには先生たちから、紙の仕事と切りあげないと」と話します。IT活用で生まれた時間を、子どもと向き合う時間や職員同士の対話、保護者との関係づくりに充てています。



(右) 在園児と誰通利用の子どもがまぎってクラスルームでお昼寝している様子/(左上) 園内で過ごす子どもの様子は園児と同じICTシステムで保護者に発信/(左下) 左から誰通・子育て支援センター担当の小倉先生と田村先生

認定こども園さくら

栃木県栃木市にあり、乳幼児に特化した、さくら第2保育園と地域に開けたカフェを併設。乳児期には「育児担当保育」を、幼児期には自ら考え行動する「自調自考」の保育を実践している。



プロフェッショナルコラム・第125話

職員育成をあきらめない!!

実行すれば成果がでる園経営ノウハウが存在します。しかし実行しないと成果は生まれません。実行するのは職員です(園経営の要は「職員」です)。「私は園づくりに関わっている」という当事者意識高い職員が必要です。この当事者意識が「志」です。忘れがちな「園の存在目的」「先生の役割」を理解する志高き職員を育てましょう。多くの先輩先生が後輩先生に仕事を教えることができないと悩んでいます。Z世代? α世代? 私の時は「新人類」で「今の若い人の気持ちはわからない」と言われてきました。常に世代間

学園経営コンサルタント
石田敦志



ギャップは存在しますが、仕事を教え、仕事の喜びを感じさせる先輩先生の役割は変わりません。ただ仕事の教え方は変わりました。怒りや過度なプレッシャーを以て育成する必要はありません(私の頃は怒りとプレッシャーだらけでしたが、あの頃でも本当は必要ありませんでした)。職員の成長はこどもの成長なので、職員育成をあきらめず、志(当事者意識)高い職員を育成しましょう。

石田敦志
「みんなをHAPPYに」の信念のもと、自身の経験を活かし、園経営、教職員育成を支援。
【無料メルマガ申込】 aishida44@edure.jp

NEWS
こども誰でも通園制度に関する実態調査
先行実施園の期待度は約3倍

「保育士バンク! 総研×ユニファ共同調査」にて、保護者の就労要件を問わず、6か月〜3歳未満の未就園児が月10時間まで保育施設を利用できる「こども誰でも通園制度」に関する実態調査の結果が公表されました。

これは、全国の保育施設などを対象に2025年9月に行われたもの(有効回答460件)。調査によると、制度に対する意見は「懸念派」42.8%が「期待派」15.2%を大きく上回

る結果となり、主な懸念点には保育士の確保や業務負担増が挙げられました。しかし、既に試行的事業を行っている先行実施園に絞ると、期待度は38.3%に達し、未実施園12.6%の約3倍に。「実際に運用を経験することで地域貢献への手応えを感じ、前向きに捉える施設が多い傾向にある」と分析しています。また、制度への期待を尋ねた質問(複数回答可)には、「地域への貢献」41.1%や「地域の子育て支援機能の

強化」40.7%など、社会的役割に関する回答が上位を占めています。自治体の支援に関する質問には、約48%の施設が「独自の施策や支援があれば、内容次第で前向きに検討する」と回答。行政の施策内容が判断材料となり、制度の導入促進には「実効性のある財政・人的支援が不可欠」と指摘しています。

少子化が進む中、保育施設が地域の子育て拠点として役割を果たすためには、現場の不安を和らげる成功事例の共有や、制度運用を支える体制整備が重視されそうです。



オンライン英会話を楽しむ園児たち

保育園・幼稚園の英語カリキュラム
オンラインで手軽に導入

園で英語教育を導入する際に壁になるのが、費用や人材の確保ではないでしょうか。オンライン英会話なら、コストや現場の負担を抑えつつ、質の高い講師の指導で本物の発音に触れる機会を設けられます。

園児は毎日自然とレッスンに入り、英語に触れることが日常の習慣になっていきます。そのため、卒園後も英会話を続けたり、英検5級を取得したりする子もいるそう。英語教育に力を入れる園の方針に共感する保護者も多いといま

保護者の関心高まる
早期教育で習得へ

同オンライン英会話を提供するステラインターナショナル(株)の前平雄二代表も保護者の関心の高まりを指摘します。「小学校の英語必修化に加え、大学入学共通テストでリスニングの配点が増えたことも背景にある。英語は遅く始めると習得が難しいため、早い時期に触れることが大切」と語ります。フォニックス(発音と文字の関係)を重視した指導や、発音段階に応じた教材の使い分けなど、レッスンの質にもこだわります。また、継続的な英語教育で課題となる費用面に対して、同社は低価格での提供を実現。例えば、生徒が10人以上の集団授業を週1回実施したときの月額費用は1万8200円と、講師直接派遣に比べて約5分の1の価格です。



お問い合わせ
ステラインターナショナル(株)

インターナショナルスクール・学童保育・英会話の運営のほか、外国人講師の採用コンサルティングや派遣事業も行う。

協賛ステラインターナショナル(株) 文伊藤さくら



園児が英語に触れる機会を
保育園・幼稚園の特色づくりに!

低コストで
始めやすい

外国人講師の
英語授業

オンライン
かんたん導入



園でお試しいただけます
無料体験レッスン2回

03-4362-5548 (9時-18時)

ステラオンライン英会話

お問い合わせ



保育ICTラボシンポジウム 全国のICT活用事例を共有

2025年度に始まった、こども家庭庁の保育ICTラボ事業。保育現場の業務負担の軽減や保育の質向上などにつながるICT導入・活用の取り組みが、シンポジウムにて発表されました。

こども家庭庁の2025年度保育ICTラボ事業の取り組みを紹介する「保育ICTラボシンポジウム2026」が2月20日、新宿NSビルで開催されました。会場参加とオンライン参加を組み合わせたハイブリッド形式で、全国の園や自治体などから500名以上が参加しました。

当日は、同事業に参画する全7事業者が登壇。パネルディスカッションでは、全国各地で進めてきた実践



パネルディスカッションの様子

で登壇したの
は、こども家
庭庁、実施主
体の(株)エス
ムをはじめ、
事業者のユニ
ファ(株)、(株)
J、(一社)保
育ICT推進
協会、(株)コ
モン、(株)サ
ロフト、(学)
OCC、三和
マッチシス
テム(株)。こ

をもとに、ICT導入の進め方や課題、活用のポイントについて意見が交わされ、ブース発表では、各事業者が自治体や園と連携して進めてきた具体的な取り組みや成果を紹介。参加者は現場での工夫などの話をより詳しく聞くことができる場となりました。

目的共有と小さな成功体験が鍵に

パネルディスカッションで登壇したの
は、こども家
庭庁、実施主
体の(株)エス
ムをはじめ、
事業者のユニ
ファ(株)、(株)
J、(一社)保
育ICT推進
協会、(株)コ
モン、(株)サ
ロフト、(学)
OCC、三和
マッチシス
テム(株)。こ
ども家庭庁から保育DX政策の現状が説明された後、「ICT導入・活用で見た変化」「ICTの導入・活用に必要なもの」「保育現場におけるICTの未来」の3つのテーマで、議論が行われました。



(上)パステルIT新聞を発行するサンロフトも登壇／(右)協議会の事例を紹介するMJ

また、ユニファ(株)の土岐泰之氏は、自治体が関与してICT導入が進んだ事例を紹介しながら、「隠された悲鳴を自治体が拾うことが大事。『DXをやる』ではなく、『この残業を減らすには?』から始めた」と話しました。他、現場の課題やICT活用の目的を共有しながら、段階的に活用を広げていくことの重要性も共有されました。

全国各地の実践共有 高い参加者評価

各事業者によるブース発表では、登壇園管理や連絡帳のデジタル化などの業務効率化の様々な事例が紹介。保育データの分析や生成AIの活用などの新規性のある実践も共有されました。参加者からは、「今後のICT導入・活用に役立つ」と全体の約72%が回答。「チームでICTを進めることの重要性」「AI・ICTの具体的な活用事例」「導入の目的周知と活用イメージの共有」などを園内で共有したいという声も寄せられました。

当日の様子は、動画で公開中。「保育ICTラボシンポジウム」で検索するとYouTubeから動画を閲覧することができます。

文：宮田侑子

IT相談室

パソコンの使い方やシステム運用に関する悩みを解決！
保育ICTシステムの電話サポートを行う
パステルラインサポートセンターがお答えします。

【今月の悩み】

年度更新や新機能の操作でいつもマニュアルを見ながら進めるのですが、「画面をいつたりきたりで大変です。」

A

パソコンの画面をマニュアルとシステムで何度も切り替えるのは意外と大変ですよ。『さっきどこまで読んだ?』と迷うこともあります。そこで便利なのが、インターネットブラウザでGoogle Chromeのタブ分割表示です。ひとつのタブ画面内で、2つのページを並べて表示できます。

まず、マニュアル画面、システム画面の2つをChromeで開きます。マニュアルがPDFの場合でもChromeで開くことが可能です。次に、どちらかのページの上部のタブ(ページのタイトル部分)を右クリックし、「現在のタ

「心をつなぐ ホームページ

「うちは大丈夫」が危ない？
園HPのセキュリティリスク

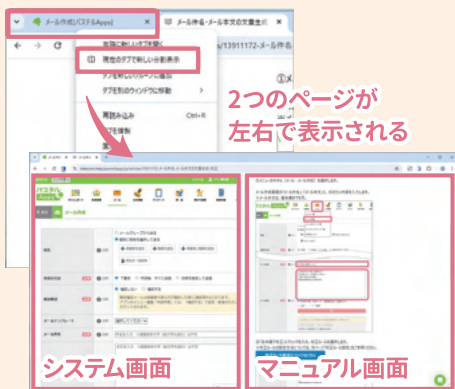
園のホームページも、サイバー攻撃の対象になり得る時代です。大企業だけではなく、攻撃者は業種を問わず無差別にホームページを狙っています。

例えばパスワード付きページは、園名や住所から推測されやすいパスワードを使っている場合、簡単に突破されてしまうかもしれません。

また、問い合わせの履歴や、過去の申し込み情報など、個人情報が残っていると、流出リスクが高まります。必要のない個人情報は削除し、残さない運用も大切な対策の一つです。

(デザイナー/ディレクター 山本大気)

サイト制作の専門家 パステルブログが発信!



分割表示をすると、ひとつのタブ内で、2つの画面を別々で操作できる画面に切り替わる

【本コーナーではITに関するお悩み投稿を受付中。投稿は下記QRから】

【新しい分割表示】を選択。すると2つのタブが結合し、ひとつのタブ内に2つのページが左右に表示され、別々の操作もできるようになります。これなら、画面を切り替えることなく作業もスムーズです。年度更新などの作業の際にも試してみてください。



パステルラインサポートセンターは保育ICTシステムやホームページなどのご相談を受けています。ITのちょっとした便利さをコラムでお届けします。文：サポートセンター



あいおいニッセイ同和損害保険が考える「SAFE TOWN 福祉」の構想図

その次のステップとして力を入れていくのが福祉の分野です。人口減少や少子高齢化など、福祉分野は、地域が直面している課題の約65%を占めるともいわれており、すべての世代の生活を支える社会基盤でもありません。例えば、保育施設の事故報告は年間3000件以上にのぼり、安全対策

次のステップは福祉分野へ

取り組みの出発点は、車の走行データを活用した交通安全対策です。急ブレーキや交通量が多い場所など、走行データから見える交通の危険傾向を地域と共有し、安全対策に役立ててきました。こうした「SAFE TOWN DRIVE」の取り組みを基盤に、人口減少・少子高齢化、防災、地域経済振興など地域が抱える多様な課題への解決支援を広げていきます。

今後はこうした取り組みを土台に、自治体や警察、地域企業などと連携しながら、子どもや高齢者の事故防止、防災・減災、地域経済の発展へと支援を広げていく考えです。地域に寄り添った安心・安全で魅力的なまちづくりに期待が集まります。

策の強化が求められています。また、災害時に支援が必要な人の個別避難計画の作成率も低く、地域全体での取り組みが課題となっています。こうした背景を踏まえ、保育分野でも、これまで様々な安全対策の取り組みを進めてきました。具体的には、施設の半径500m以内の交通事故リスクを可視化した交通安全マップを全国7000以上の施設へ提供。さらに保育・福祉施設向け事故防止セミナーの実施。熱中症予防となるお散歩ルートを表示するアプリの提供など、現場の安心・安全を支える活動です。

交通安全データから始まった地域支援が、いま新たな広がりを見せています。保育を含む福祉分野にも領域を広げ、地域の課題に寄り添う「SAFE TOWN 福祉」の取り組みがスタートしています。

あいおいニッセイ同和損保「SAFE TOWN 福祉」PJが開始



重なる学びがもしもの備えに園特化の防災を学べる5日間

毎年開催されている、一般社団法人日本保育防災協会運営の「保育防災カンファレンス」。2025年の開催内容と参加者の声から、その意義と広がりを取り返ります。



(上) 2025年の保育防災カンファレンスのWebサイト / (下) 多様な専門家による実践的な内容が共有された講座の様子

保育防災カンファレンスは、保育現場における子どもと職員の安全を守るための「日常に活かせる防災力」をテーマにしたオンライン講座です。2022年から毎年実施され、防災・危機管理の専門家や保育現場の実践者、災害を経験した当事者などが登壇。命を守る避難行動の考え方や発災後72時間の対応、想定される大規模地震への備えなど、保育現場で実践につながる具体的な取り組みが紹介されてきました。

2025年は全12講座を5日間にわたり実施。これまで全6回で延べ4000名以上が参加しており、直近開催では1日あたり平均550名以上が視聴するなど、過去最大規模となりました。参加者の約88%が保育施設関係者であり、保育業界における防災への関心の高まりがうかがえます。

開催概要
保育防災カンファレンス2026
 日時：7月27～31日
 形式：オンライン
 費用：参加無料
 参加方法：事前申込

せられ、継続的な学びの場として受け止められている様子が伝わってきます。

毎年積み重ねる保育防災の学び

同カンファレンスを主催する一般社団法人日本保育防災協会は、「防災は一度学んだだけでは身に付かない。継続することで意識付けにつながり、もしもの災害に備えることができる」との考えのもと、毎年開催を重ねています。日々の業務に追われる中で意識が薄れやすいからこそ、防災を定期的に振り返る機会を提供してきました。

今年2026年の開催日も決定しています。最新の開催情報や申込の詳細は、紙面QRコードへ。

IP無線機 伝シリーズ

— ニシハタシステム —
災害対策で
2,500円以上が導入!

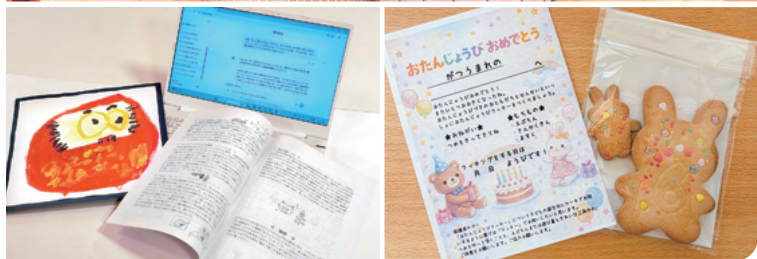


全国無料貸し出し実施中!

園業務のお悩みはIP無線機で解決! 全国訪問なしでご案内可能!

株式会社 ニシハタシステム ☎0120-775-956





(上) 左から宮林園長、山本副主任、西澤先生、平渡先生 / (左下) 事前設定によりhinaryとの会話では「園の理念にはこの文章が合っていると思う」という逆提案も! / (右下) 画像生成機能で誕生日クッキングのおたよりを一発作成

保育が画一化してしまう不安があった」といいます。そうした中で、hinaryを導入する決め手となったのは、従来の汎用的なAIよりも優れた保育知識と、施設ごとに理念や保育目標、クラス情報などを設定できることでした。園の理念に沿った回答をするAIは、これまでのAIにはない特徴です。「例えば3歳児

の発達に合った絵画活動についてChatGPTなどに投げかけた場合、多くある選択肢から理念に沿ったものに辿り着けるか。hinaryはその点で使いやすく、職員と同じ方向を目指せると感じた」と宮林園長。絵画活動を主軸とする同園では、施設情報に理念や方針を設定するほか、宮林園長が執筆した制作に関する書籍の原稿ファイルをhinaryにアップロード。こうした事前設定により、園の理念や書籍を引用した回答が可能になりました。

同園でhinaryを使うのは園長や主任・副主任、クラス担任、栄養士などの常勤職員20名。使い方は、メッセージ入力欄に相談内容を入力して送るだけ。前提情報の入力も不要です。導入研修から1か月。1年間の絵画活動を振り返る2月の作品展では、作品集に載せるレジュメと掲示物の作成にhinaryを活用しました。3歳児担任で、文章作成にかかる時間に悩んでいた西澤春乃先生は、「要約で読みやすい文章に整えてくれる。理念をふまえてどちらの表現が合うかも提

案してくれるので、判断しやすかった」と振り返ります。例年は担任と主任・副主任との間で何度も繰り返し確認作業も、1〜2回の確認で済んだそうです。さらに、新人保育士と共有する職員ハンドブックの更新にもhinaryが活躍。「不適切保育を新人保育士に伝えるには?という問いかけから5〜6回のやり取りでまとまった」と話すのは山本薫副主任です。時短になるだけでなく、項目の最後に必ず理念と結びつけたメッセージが入るなど、理念と逸れない回答が安心につながっているそうです。そして、そうした安心感から「パートナーができたみたい」と話すのは1歳児担任の平渡優奈先生。文章作成や図書館で本を借りて調べる時間が減り、子ども

の時間を考える時間が増えることを考える時間が増える

協賛: エイチテクノロジーズ(株) 文: 服部由美

全国私立保育連盟推薦

保育に特化した生成AI「hinary」 理念を学習するAI 現場で活用広がる

保育現場での注目も高まる「生成AI」。さくらぎ保育園では、2026年から保育に特化したAI「hinary」の活用を開始。一般的な生成AIとの違いや導入後の変化を聞きました。



AIに対する考えが 180度変わった

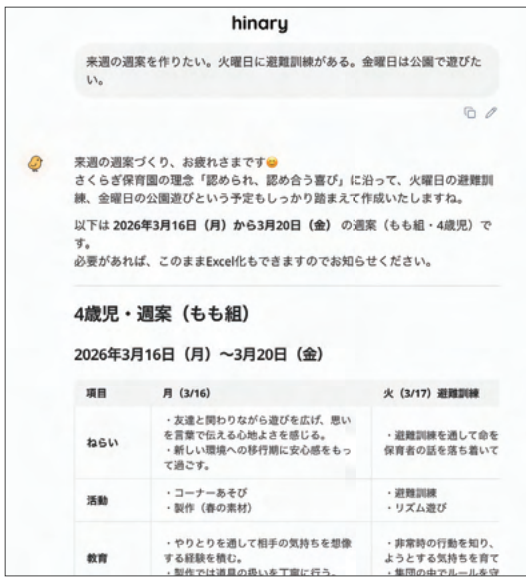
保育に特化した生成AI「hinary(ヒナリー)」を「ヒナちゃん」と親しみを込めて呼ぶ、さくらぎ保育園の保育者たち。2026年1月に実施した導入研修以降、おたよりをはじめとする日常的な文章作成や画像作成にAIを活用しています。しかし、導入前は保育におけるAI活用は後ろ向きで、園として活用を推奨していませんでした。宮林佳子園長は、「当園には『認められ、認め合う喜び』という理念がある。一人一人を見る保育を大切にすることからこそ、AIを使うことで

の発達に合った絵画活動についてChatGPTなどに投げかけた場合、多くある選択肢から理念に沿ったものに辿り着けるか。hinaryはその点で使いやすく、職員と同じ方向を目指せると感じた」と宮林園長。絵画活動を主軸とする同園では、施設情報に理念や方針を設定するほか、宮林園長が執筆した制作に関する書籍の原稿ファイルをhinaryにアップロード。こうした事前設定により、園の理念や書籍を引用した回答が可能になりました。

同園でhinaryを使うのは園長や主任・副主任、クラス担任、栄養士などの常勤職員20名。使い方は、メッセージ入力欄に相談内容を入力して送るだけ。前提情報の入力も不要です。導入研修から1か月。1年間の絵画活動を振り返る2月の作品展では、作品集に載せるレジュメと掲示物の作成にhinaryを活用しました。3歳児担任で、文章作成にかかる時間に悩んでいた西澤春乃先生は、「要約で読みやすい文章に整えてくれる。理念をふまえてどちらの表現が合うかも提

案してくれるので、判断しやすかった」と振り返ります。例年は担任と主任・副主任との間で何度も繰り返し確認作業も、1〜2回の確認で済んだそうです。さらに、新人保育士と共有する職員ハンドブックの更新にもhinaryが活躍。「不適切保育を新人保育士に伝えるには?という問いかけから5〜6回のやり取りでまとまった」と話すのは山本薫副主任です。時短になるだけでなく、項目の最後に必ず理念と結びつけたメッセージが入るなど、理念と逸れない回答が安心につながっているそうです。そして、そうした安心感から「パートナーができたみたい」と話すのは1歳児担任の平渡優奈先生。文章作成や図書館で本を借りて調べる時間が減り、子ども

の時間を考える時間が増えることを考える時間が増える



会話をメモリとして記憶するため、使い込むほど園やクラスにより適した回答に。週案や個別計画も、園の理念や園児の状況に合わせて作成可能(入力データはAI学習には使用されず、施設ごとに分割された環境で管理)

全国私立
保育連盟
推薦

保育AIが書類作業をサポート

書類作業を減らし、先生が子どもと向き合う時間を増やします

✓ 指導計画 ✓ おたより ✓ 保護者連絡

30日無料トライアルを申し込む

園経営者と保育者のためのITに役立つ情報満載！
「パステルIT新聞」公式Webサイトはこちらから

パステルIT新聞
https://passtell.jp/

無料テンプレートも
あってとっても便利！



Aで画像をつくれる時代になり、その精度は急速に向上しています。GoogleのAI生成機能「Nano Banana (ナノ・バナナ)」もその一つ。文章で指示するだけでイラストや画像をつくることができ、指示を追加すれば、色や雰囲気を変えることもできます。おたよりや掲示物のちよつとした挿絵の他、ドキュメンテーションの制作にも活用できそう。今回は、向山こども園(宮城県)による、Aでのドキュメンテーション作成の取り組みをヒントに、Geminiでの作成手順を紹介しします。

もっと保育に！ パソコンつかっちゃお！ ドキュメンテーションをAIで画像生成



向山こども園のドキュメンテーション



手順③

数秒後に画像が生成される。修正したい場合は、そのまま入力欄に追加の指示をして再生成(無料版「思考モード」での生成は1日あたりの枚数上限が少ない)。画像をマウスオーバーして右上に表示されるダウンロードアイコンから画像を保存。保存した画像と写真をパワーポイントなどで組み合わせて完成。



手順②

入力欄にプロンプトを入力。音声入力も可能。「思考モード」を使うと、より精度が高い画像が生成できるが、「高速モード」でも生成可能。

※2026年3月現在



手順①

Geminiの公式サイトにアクセスし、Googleアカウントでログイン。入力欄左下の「ツール」をクリックし、「画像を作成」を選択する。

【プロンプト例】

- # 生成内容
 - Nano Bananaで、保護者向けのドキュメンテーションの画像を作成
 - 保育記録の内容をグラフィックレコードのように表現
 - 季節のモチーフを装飾: 4月
 - 掲載したい写真枚数: 5枚
 - 写真枚数分を掲載できる枠を確保しておく
 - タイトル:「〇月の保育記録」
 - クラス: 年長 さくら組
- # 保育記録
 - (掲載したい保育記録を入力)

Point!

画像が上手に生成されないときは、再度同じ内容を入力して実行してみてください。

アイデア提供 向山こども園 文 伊藤さくら

保育を支えるAIという相棒

AIは保育者の存在意義を奪うものではなく、専門性を引き出すパートナーです。保育者とAIの協働により、記録の整理や可視化が進み、子どもと向き合う時間を守り、保育の質向上につながります。



向山こども園 木村 創 副園長

例1 LINE グループ作成を指示するケース

株式会社パステル商会 <Georg■■■■■d54■■1@outlook.com>
宛先: お問い合わせ

お疲れ様です。業務対応のため、会社用のLINEグループを新規に作成してください。

【指示内容】

- ・他のメンバーは一切招待しないこと
- ・グループは作成のみとし、投稿等は行わないこと

作成完了後、LINEグループのQRコードまたはQRコードの招待リンクを本メール宛に送付してください。私の参加後、業務内容および今後の対応について指示します。以上、よろしくお願いいたします。

パステル太郎 2026/1/6

例2 普段の口調を装い、返信を求めるケース

パステル太郎 <Georg■■■■■d54■■1@outlook.com>
宛先: お問い合わせ

オフィスにいらっしゃいますか? 受け取ったら返信してください!

株式会社パステル商会
代表取締役
パステル太郎

2025年の暮れから急増した「CEO詐欺」。実在する法人の社長や役員になりすまし、メールで「LINEグループを作成してほしい」「今会社にいるか返信してほしい」といった依頼をしてくるものです。メールの署名に本物の社

長の名前が書かれており、思わず信じてしまうかもしれません。しかし、メールアドレスを確認すると本物とは異なっていることがわかります。攻撃は、業種を問わず日本の組織が対象となっています。不審なメールの指示には従わず削除し、記載されている連絡先ではなく、普段使っている電話など別の方法で本人に確認するようにしましょう。

情報セキュリティ Q&A

今月のお悩み

取引先の業者から、LINEグループの作成を指示するメールが届きました。何のためのグループなのか詳しく書いていなかったため、電話で問い合わせたところ身に覚えがないと……。

職員間の情報共有、いつでもどこでも簡単に確認。

お知らせも 職員日誌も スケジュールも
1箇所まとめて管理できる園向け情報共有ツール



園向け情報共有ツール
詳細はサイトで確認!



園向けnanoty 検索

文 芦川桃香

わかいば先生

Vol.189

作 はせがわやすこ

「パスワード変更、同傾向!」編



国の最新指針では、以前推奨されたパスワードの定期変更は不要に。頻繁な変更は、単純化や使いまわしにつながります。流出時は速やかに変更し、普段は適切な設定と管理を。詳細は新聞サイトをご覧ください。

園の先生が語るコラム

原点◎帰

-子どもの未来をつくる人-

キッズツリーハウス
認定こども園本郷(愛知県)
園長 小森 啓右

技術を教えても、価値観や人格の核はすでに形づくられています。礼儀、思いやり、責任感、挑戦する力、それらは後から教え込むものではなく、幼い頃の経験の中で静かに育まれていくものだと感じていました。

保育の現場に立つと、その思いは確信へと変わりました。安心できる大人に抱かれて眠る乳児の穏やかな表情。転んでも何度も立ち上がる姿勢。年上の

0歳からはじまる



子が年下の子に自然に寄り添う光景。そこには、人として生きる力の芽が確かに

存在しています。幼い頃に十分に受け止められた子どもは、自分を信じ、人を信じて成長していきます。

子育ては親だけで担うものではありません。キッズツリーハウス認定こども園本郷では、保護者と園が共に子どもを育てる仲間であると考えています。家庭だけでなく、園だけでもなく、両方の温もりの中でこそ、子どもは安心して自分らしく自ら育ちます。

幼児教育とは、知識の先取りではなく、一生を支える「根」を育てる営みです。教育は0歳から始まっています。そのはじまりに関われることに深い誇りと責任を感じながら、これからも子どもたちと真摯に向き合っていきたいと思っています。

小森啓右先生

50歳まで、食品関係の企業に勤める。51歳で保育業界に入るが、保育業界を全く知らずに全国認定こども園連絡協議会に入会し、翌年理事に就任し中部代表になる。

今月の表紙 秘密のしかけ人

季節と自然・地域環境の触れ合い

自然素材に触れる体験として「ピカピカの泥だんごづくり」も行っています。地元の左官屋さんに協力してもらい、土壁用の泥で団子をつくり、漆喰用の白いクリームで磨きます。絵の具をつけてさらに磨き続けると、まるでガラス玉のよう! 園児たちは30分も集中して手を動かします。他にも、運動会のTシャツを草木染めにしたり、園の畑で育てたブロッコリーやレタスを味わうなど、自然を身近に感じる活動を楽しんでいます。



実践園の声 佐々木 快典 園長(智光こども園)

「いいねやってみよう! -自分だいすき・仲間だいすき・自然だいすき-」が合言葉。駅が近く新幹線を見に行けるほか、お城や山、神社、重要文化財に恵まれた地域環境を活かし、外へ出て様々なものに触れています。園内でも見て触れる直接体験を通して、自ら気づき、興味や好奇心をふくらませる子どもの姿を大切にしています。

文 = 宮田侑子

入園募集に向けて

最高のホームページで迎えるなら、**4月・5月が決めどき!**

パステルのホームページ制作なら...

15年以上の
園向け制作実績

かんたん
更新システム

あんしん
サポートつき

passtell ☎054-626-8888

受付時間
平日9~17時

制作事例は
こちら!



うどようちえんは
たのしいいっぱい!

私達幼稚園の保育目標は
「子どもたちが心豊かに育ち、
自ら学び、自ら表現し、
思いやりを持って人と関わり、
社会で活躍する力を身に付け、
未来を拓く子どもになること」
を掲げています。

